

**Annexe 1**  
**Niveaux de restriction des usages de l'Eau par communes et par type de ressource en Eau**  
 A compter du : *3 juin 2022*

Nota Bene :  
 Eaux superficielles : Sources, cours d'eau, plans d'eau  
 Eaux souterraines : Puits, forages  
 Eaux potables : Réseaux

Niveaux de restriction pour l'utilisation :

Des eaux superficielles

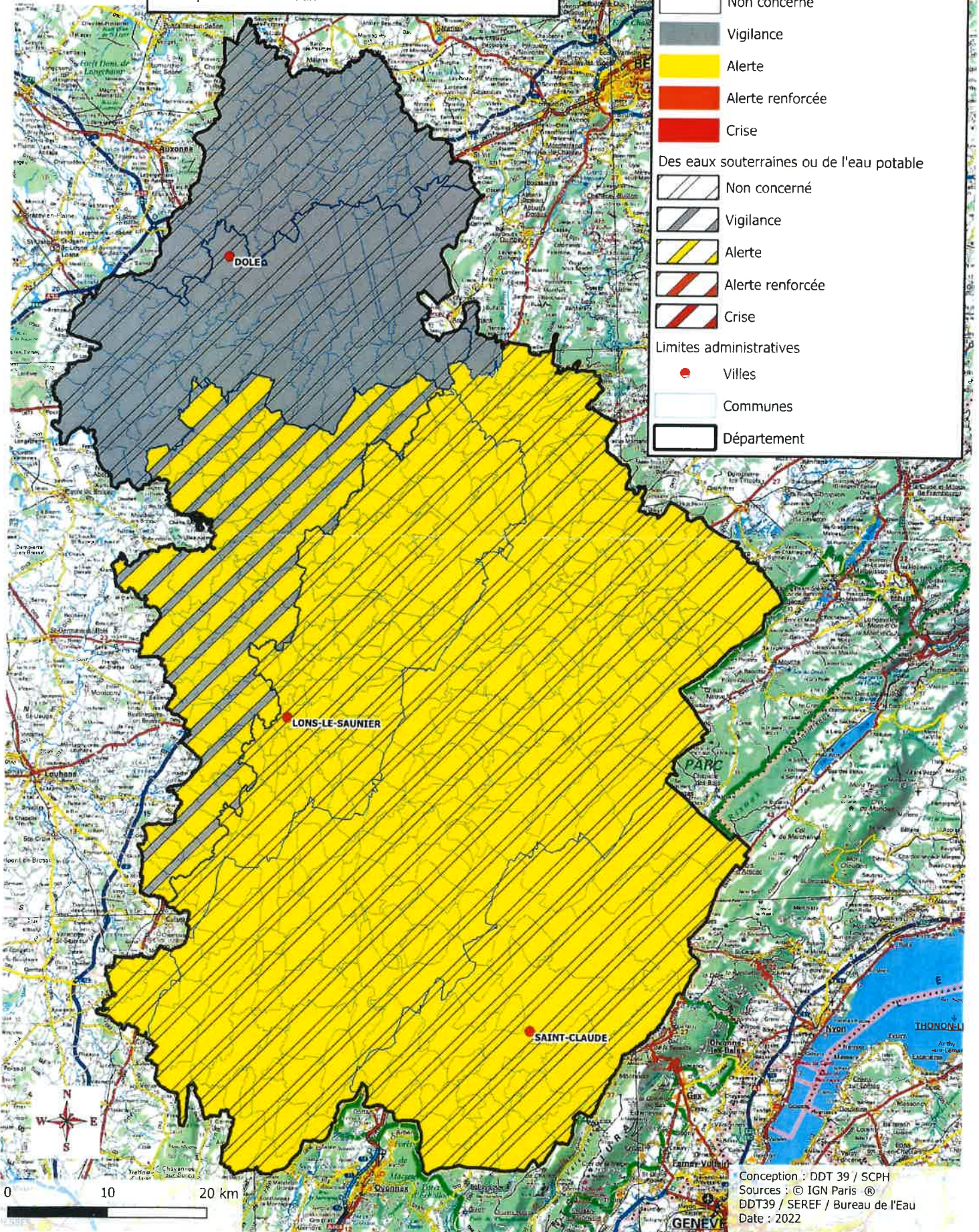
-  Non concerné
-  Vigilance
-  Alerte
-  Alerte renforcée
-  Crise

Des eaux souterraines ou de l'eau potable

-  Non concerné
-  Vigilance
-  Alerte
-  Alerte renforcée
-  Crise

Limites administratives

-  Villes
-  Communes
-  Département



Annexe 2

Mesures de restriction des usages de l'Eau  
Département du Jura

Catégorie des usagers concernés par chaque mesure de restriction : P = Particulier ; E = Entreprise ; C = Collectivité ; A = Exploitant agricole

| MESURES CHAPEAUX À DESTINATION DE TOUS LES USAGERS  |  |  |  |  |
|---|--|--|--|--|
| Les mesures ci-dessous ne sont pas applicables dès lors qu'il y a utilisation d'eaux de pluies récupérées.  |  |  |  |  |
| Les mesures de restrictions ne sont pas applicables dès lors qu'il y a utilisation de retenues de stockage déconnectées (débranchées) de la ressource en eau (cours d'eau, nappe, eau potable) en période d'étiage.                                     |  |  |  |  |
| Les mesures dérogeables sont accompagnées de la condition de dérogation commençant par « Sauf ».  |  |  |  |  |
| Les mesures dérogeables doivent faire l'objet d'une demande de dérogation, via un formulaire en annexe de l'arrêté de restriction, auprès des services de la police de l'Eau : <a href="mailto:ddt-seref-pe@jura.gouv.fr">ddt-seref-pe@jura.gouv.fr</a> |  |  |  |  |

| ALIMENTATION EN EAU POTABLE  |   |  |                  |       |   |   |   |   |
|--|---|--|------------------|-------|---|---|---|---|
| Usages   | Vigilance   | Alerte   | Alerte renforcée | Crise | P | E | C | A |
| Alimentation en eau potable des populations<br>(Usage prioritaire pour la santé, la salubrité et la sécurité civile) | Sensibiliser les usagers aux règles de bon usage d'économie d'eau | Pas de restriction<br><br>Sauf arrêté municipal spécifique |                  |       | X | X | X | X |

| ACTIVITÉS D'ARROSAGE  |  |   |   |   |   |   |   |   |
|---|--|---|---|---|---|---|---|---|
| Usages  | Vigilance  | Alerte  | Alerte renforcée  | Crise   | P | E | C | A |
| Arrosage des jardins potagers   | Sensibiliser les usagers aux règles de bon usage d'économie d'eau  | Interdit entre 11 h et 18 h   | Interdit entre 9 h et 20 h  |   | X | X | X | X |
| Arrosage des pelouses et massifs fleuris  |  | Interdit entre 11 h et 18 h   | Interdit  |   | X | X | X | X |
| Arrosage des espaces verts  |  | Interdit  |   |   |   | X | X |   |
| Arrosage des arbres et arbustes plantés en pleine terre depuis moins de 1 an                                      | Sensibiliser les usagers aux règles de bon usage d'économie d'eau  | Interdit entre 11 h et 18 h   | Interdit entre 9 h et 20 h  | Interdit  |   | X | X |   |
| Arrosage des terrains de sport<br>(stades, terrains de tennis, carrières des centres équestres, hippodromes, ...) |  | Interdit entre 11 h et 18 h   | Interdit entre 9 h et 20 h  | Interdit  | X | X | X |   |
| Arrosage des golfs<br>(Conformément à l'accord cadre golf et environnement 2019-2024)                             | Sensibiliser les usagers aux règles de bon usage d'économie d'eau<br><br>Un registre de prélèvement devra être rempli hebdomadairement pour l'irrigation | Interdit entre 11 h et 18 h<br><br>Réduction de la consommation d'eau sur le volume hebdomadaire de 30 %<br><br>Un registre de prélèvement devra être rempli hebdomadairement pour l'irrigation | Interdit pour les fairways<br><br>Interdit entre 9 h et 20 h pour les greens et départs<br><br>Réduction de la consommation d'eau sur le volume hebdomadaire d'au moins 60 %<br><br>Un registre de prélèvement devra être rempli hebdomadairement pour l'irrigation | Interdit pour les fairways et les départs<br><br>Autorisé pour les greens de manière réduite au maximum entre 20 h et 9 h avec un volume ne représentant plus de 30 % des volumes hebdomadaires et en absence de pénurie en eau potable | X | X | X |   |

|  |  |  |  |  |  |  |   |  |
|--|--|--|--|--|--|--|---|--|
| Arrosage des pistes de chantier, des pistes tous véhicules |  | Interdit<br>Sauf avec du matériel haute pression | Interdit<br>Sauf impératif sanitaire ou sécuritaire et avec du matériel haute pression |  |  |  | X |  |
| Arrosage des grumes  |  | Interdit avec des dispositifs en circuit ouvert  |  |  |  |  | X |  |

| ACTIVITÉS DE REMPLISSAGE ET VIDANGE   |   |   |   |   |   |   |   |   |
|---|---|---|---|---|---|---|---|---|
| Usages  | Vigilance   | Alerte  | Alerte renforcée  | Crise   | P | E | C | A |
| Remplissage et vidange des piscines privées de plus de 1 m³ et des bains à remous de plus de 1 m³ | Sensibiliser les usagers aux règles de bon usage d'économie d'eau | Interdit<br>Sauf remise à niveau et premier remplissage si le chantier avait débuté avant les premières restrictions et avec accord du gestionnaire du réseau AEP |   | Interdit  | X | X |   |   |
| Piscines ouvertes au public   |   | Autorisé  | Vidange soumise à autorisation auprès de l'ARS et avec accord du gestionnaire du réseau AEP | Renouvellement, remplissage et vidange soumis à autorisation auprès de l'ARS et avec accord du gestionnaire du réseau AEP |   | X | X |   |
| Alimentation des fontaines publiques et privées d'ornement  |   | L'alimentation des fontaines publiques et privées en circuit ouvert est interdite, dans la mesure où cela est techniquement possible                              |   |   | X | X | X | X |
| Remplissage ou vidange des plans d'eau  |   | Interdit<br>Sauf pour les usages commerciaux sous autorisation du service de police de l'Eau concerné   |   |   | X | X | X | X |

| ACTIVITÉS DE LAVAGE ET NETTOYAGE  |   |   |                            |  |   |   |   |   |
|---|---|---|----------------------------|--|---|---|---|---|
| Usages  | Vigilance   | Alerte  | Alerte renforcée           | Crise  | P | E | C | A |
| Lavage de véhicules chez les particuliers   | Sensibiliser les usagers aux règles de bon usage d'économie d'eau | Interdit à titre privé à domicile   |                            |  | X |   |   |   |
| Lavage des véhicules des particuliers ou des professionnels, par des professionnels et/ou dans des stations professionnelles                                  |   | Interdit<br>Sauf avec du matériel haute pression ou<br>Sauf avec un système équipé d'un système de recyclage de l'eau         |                            | Interdit<br>Sauf impératif sanitaire   | X | X | X | X |
| Nettoyage des façades, toitures, trottoirs et autres surfaces imperméabilisées  |   | Interdit<br>Sauf si réalisé avec du matériel haute pression par une collectivité ou une entreprise de nettoyage professionnel |                            | Interdit<br>Sauf impératif sanitaire ou sécuritaire, et réalisé avec du matériel haute pression par une collectivité ou une entreprise de nettoyage professionnel                                      | X | X | X | X |
| Nettoyage et arrosage des surfaces accueillant des manifestations temporaires sportives et/ou culturelles (patinoires, terrains de motocross, festivals, ...) |   | Interdit entre 11 h et 18 h   | Interdit entre 9 h et 20 h | Interdit<br>Sauf arrosage de manière réduite au maximum entre 20 h et 9 h pour les terrains d'entraînement ou de compétition à enjeu national ou international et en absence de pénurie en eau potable | X | X | X |   |

| ACTIVITÉS INDUSTRIELLES, COMMERCIALES, ARTISANALES ET ÉNERGIE  |   |   |  |  |   |   |   |   |
|--|---|---|--|--|---|---|---|---|
| Usages   | Vigilance   | Alerte  | Alerte renforcée   | Crise  | P | E | C | A |
| Activités industrielles (dont ICPE), commerciales et artisanales dont la consommation est supérieure à 7000 m³/an  | Sensibiliser les usagers aux règles de bon usage d'économie d'eau<br><br>Registre hebdomadaire mis à disposition des services de contrôle | Les opérations exceptionnelles consommatrices d'eau et génératrice d'eaux polluées sont reportées (Exemple : Opération de nettoyage grande eau)<br><br>Pour les activités disposant d'un arrêté préfectoral fixant des dispositions quantitatives spécifiques à la sécheresse, ces dernières s'appliquent<br><br>Sont exemptées les activités pouvant démontrer que leurs procédés permettent de réduire au minimum les besoins en eau<br><br>Les restrictions ci-dessous ne s'appliquent pas aux usages rendus strictement nécessaires par un impératif de sécurité ou de salubrité publique :   |  |  |   |   |   |   |
|  |   | Registre hebdomadaire mis à disposition des services de contrôle<br><br>Réduction des prélèvements et/ou de la consommation de 10 % par rapport à la moyenne hebdomadaire   | Registre quotidien pour tout prélèvement et/ou consommation supérieure à 100 m³/j<br><br>Réduction des prélèvements et/ou de la consommation de 20 % par rapport à la moyenne hebdomadaire | Registre quotidien pour tout prélèvement et/ou consommation supérieure à 100 m³/j<br><br>Réduction des prélèvements et/ou de la consommation de 20 % par rapport à la moyenne hebdomadaire<br><br>Priorisation des usages au cas par cas pouvant conduire à des réductions supplémentaires ou à l'arrêt des prélèvements | X | X | X |   |
|  |   | Mettre en œuvre des dispositions au moins temporaires de réduction des prélèvements d'eau et limiter au maximum les consommations   |  |  |   | X | X | X |
| Installations de production d'électricité hydraulique visées dans le code de l'énergie, qui garantissent, dans le respect de l'intérêt général, l'approvisionnement en électricité sur l'ensemble du territoire national |   | Pour les installations hydroélectriques, les manœuvres d'ouvrages nécessaires à l'équilibre du réseau électrique ou à la délivrance d'eau pour le compte d'autres usagers ou des milieux aquatiques sont autorisées. Le préfet peut imposer des dispositions spécifiques pour la protection de la biodiversité, dès lors qu'elles n'interfèrent pas avec l'équilibre du système électrique et la garantie de l'approvisionnement en électricité. Ne sont dans tous les cas pas concernées les usines de pointe ou en tête de vallée présentant un enjeu de sécurisation du réseau électrique national dont la liste est fournie à l'article R214-111-3 du Code de l'Environnement |  |  |   | X |   |   |

| ACTIVITÉS AGRICOLES  |  |   |                            |  |   |   |   |   |
|--|--|---|----------------------------|--|---|---|---|---|
| Usages   | Vigilance  | Alerte  | Alerte renforcée           | Crise  | P | E | C | A |
| Abreuvement des animaux  | Sensibiliser les usagers aux règles de bon usage d'économie d'eau<br>Prévenir les agriculteurs | Pas de limitation<br><br>Sauf arrêté spécifique |                            |  |   |   |   | X |
| Irrigation par aspersion des cultures non dérogeables  |  | Interdit entre 11 h et 18 h                     | Interdit entre 9 h et 20 h | Interdit<br><br>Sauf dérogation individuelle |   |   |   | X |
| Irrigation par aspersion des cultures dérogeables suivantes :<br>• Légume de plein champ<br>• Maraîchage   |  | Autorisé  | Interdit entre 9 h et 20 h | Interdit<br><br>Sauf dérogation individuelle |   |   |   | X |
| Irrigation par aspersion des cultures semences dérogeables suivantes :<br>• Maïs semence<br>• Soja semence |  | Autorisé  |                            | Interdit<br><br>Sauf dérogation individuelle |   |   |   | X |

|   |  |          |  |  |  |  |  |   |
|---|--|----------|--|--|--|--|--|---|
| Irrigation des cultures par système d'irrigation localisée (goutte à goutte, micro-aspersion) |  | Autorisé | Interdit<br>Sauf dérogation individuelle |  |  |  |  | X |
|---|--|----------|--|--|--|--|--|---|

| ACTIVITÉS EN COURS D'EAU ET CANAUX |   |  |   |       |   |   |   |   |
|------------------------------------|---|--|---|-------|---|---|---|---|
| Usages                             | Vigilance   | Alerte   | Alerte renforcée  | Crise | P | E | C | A |
| Prélèvement en canaux              | Sensibiliser les usagers aux règles de bon usage d'économie d'eau | Interdit<br>Sauf adaptation locale en tenant compte des enjeux sécuritaires liés à la baisse des niveaux (fragilisation des berges, des digues, ...) |   |       | X | X | X | X |
| Navigation fluviale                |   | Programmation des automates afin que les mouvements de portes d'écluses soient limités aux stricts besoins de la navigation                          | Programmation des automates afin que les mouvements de portes d'écluses soient limités aux stricts besoins de la navigation<br>Arrêt de la navigation si nécessaire   |       |   | X | X |   |
| Travaux en cours d'eau             |   | Limitation au maximum des risques de perturbation des milieux aquatiques   | Report des travaux<br>Sauf situation d'assec total<br>ou<br>Sauf pour des raisons de sécurité<br>ou<br>Sauf dans le cas d'une restauration, renaturation du cours d'eau<br>ou<br>Sauf déclaration au service de police de l'eau de la DDT |       | X | X | X | X |